



Artur Adamczyk

Kryzys w Kryzysie – społeczne i polityczne następstwa napływu migrantów do Grecji

The Crisis in the Crisis – Social and Political Consequences of the Influx of Migrants to Greece

Abstract: The main aim of this article is to characterize the enormous economic, social and political problems in Greece resulting from the two crises: the economic crisis and the crisis of the influx of migrants. The article presents the causes and consequences of the Greek economic crisis, with particular emphasis on the problem of unemployment, which affected not only Greek citizens but also foreigners living in this country. It was also pointed to the direct relationship between rising unemployment in Greece and changing social and political attitude towards incoming migrants. The author tried to depict what kind of efforts and reforms have been taken by Greek governments in the field of migration policy and what steps have been implemented to limit the influx of migrants into Greece. Much attention was devoted to the presentation of an extremely difficult situation of Greece regarding the refugee crisis in 2015, when Greece received over 840 thousand immigrants. It was presented that Greece, weakened by the economic crisis, is unable to financially or organizationally manage the successive waves of incoming foreigners. Greece was once again forced to seek help in solving this problem within the system of the European Union.

Keywords: Greece, European Union, economic crisis, migration policy, refugees.

Wprowadzenie

Grecka tragedia wciąż trwa. Kraj, w którym od 2009 r. trwa permanentny kryzys gospodarczy, został zmuszony do zmierzenia się z kolejną trudnością – tym razem jest to kryzys spowodowany napływem nielegalnych migrantów oraz uchodźców z terenu Bliskiego Wschodu i Afryki Północnej, próbujących dostać się do Unii Europejskiej. Ateny, które ze względu na katastrofalną sytuację ekonomiczną kraju, podję-

ły się przeprowadzenia szeregu bardzo trudnych reform społecznych i gospodarczych, nie dysponują wystarczającymi środkami umożliwiającymi stworzenie właściwych warunków dla przybywających do tego kraju cudzoziemców. Olbrzymie cięcia wydatków socjalnych oraz redukcja zatrudnienia w administracji państwowej przyczyniły się do swoistego kryzysu zarządzania w sferze polityki migracyjnej. Grecja nie jest w stanie sprawnie i efektywnie sterować napływem imigrantów (ocenia się, że w 2015 r. było ich ponad 840 tys.)¹, nie jest gotowa na ich przyjęcie – nie ma na to ani środków, ani wystarczającej ilości urzędników mogących skutecznie rejestrować cudzoziemców zgodnie z wymogami tzw. rozporządzenia Schengen II. Dodatkowo boryka się z problemem własnych, dotychczasowych nielegalnych imigrantów, którzy stanowią wielkie wyzwanie dla rządu w Atenach. Grecy postrzegają napływających cudzoziemców jako źródło destabilizacji i zagrożenie dla ich rynku pracy oraz jako konkurentów do uzyskania pomocy społecznej. Ponadto problemem jest fakt, iż przybywający imigranci są w zdecydowanej większości muzułmanami, co w bardzo homogenicznym chrześcijańskim (rytu prawosławnego) społeczeństwie Grecji wywołuje ksenofobiczne nastroje.

1 Kryzys ekonomiczny w Grecji

1. Źródłem kryzysu ekonomicznego można upatrywać na długo przed wejściem Grecji do strefy euro. W momencie przystępowania do Wspólnot Europejskich była najbiedniejszym krajem uczestniczącym w procesie integracji europejskiej. Grecka gospodarka w latach 80. borykała się ze wzrastającym deficytem finansów publicznych, bardzo złą strukturą ich wydatkowania oraz wysoką inflacją. Kolejnymi negatywnymi elementami wpływającymi na gospodarkę Grecji były zaniedbania strukturalne: „sztywność rynku pracy, preferencyjne traktowanie przedsiębiorstw państwowych, nadmierny rozwój drobnej przedsiębiorczości oraz brak przejrzystości instytucjonalnej i legislacyjnej”². Na przełomie lat 80. i 90. kolejne rządy Grecji reali-

1 *Milion migrantów przypłynęło do Europy. Co czwarty to dziecko*, 30.12.2015, <http://www.tvn24.pl/wiadomosci-ze-swiata,2/uchodzcy-wciaz-naplywaja-do-grecji,606781.html> [31.12.2015].

2 M. Rozkrut, R. Woreta, *Sukcesy i porażki Grecji na drodze do strefy euro. Wnioski dla nowych krajów UE*, „Materiały i Studia”, 2005, nr 188, s. 14-15.

zowały politykę wyrównywania poziomu płac w społeczeństwie, która przyczyniła się do jeszcze większego ograniczenia elastyczności rynku pracy. Podwyższano pensje, co skutkowało wyższymi kosztami pracy oraz trudnościami (ze względu na wysokie odprawy) w zwalnianiu pracowników³. Specyficzną, negatywną cechą gospodarki Grecji była systematyczna rozbudowa administracji, co nie wynikało z realnych potrzeb państwa, ale związane było z multiplikowaniem etatów urzędniczych, co z kolei łączyło się z klientelistycznym systemem funkcjonowania państwa⁴. Szybki wzrost wynagrodzeń i zwiększające się koszty pracy przyczyniły się do utraty międzynarodowej konkurencyjności gospodarki Grecji⁵.

Rosnące wydatki państwa oraz ograniczone wpływy do budżetu powodowały bezustanne zadłużanie Grecji. W drugiej połowie lat 90. jej rząd podjął się przeprowadzenia szeregu reform uzdrawiających gospodarkę kraju w związku z ambitnymi planami wejścia do strefy euro i spełnienia kryteriów konwergencji. Reformy te miały jedynie doraźny charakter, ukierunkowane były tylko na wejście do Eurolandu, nie zaś na rzeczywiste uzdrawianie finansów publicznych (w poprawianiu wyników gospodarczych Grecji pomogła także kreatywna księgowość greckiego urzędu statystycznego).

Grecja osiągnęła swój cel i stała się członkiem strefy euro w 2002 r., bez rozwiązania jednak swoich zasadniczych problemów, wśród których do najważniejszych należały systematyczna utrata konkurencyjności i wzrastający deficyt budżetowy. Państwo to cały czas zaciągało długi na światowych rynkach finansowych i przeznaczało je głównie na konsumpcję, nie zaś na inwestycje i poprawianie konkurencyjności. W 2009 r. deficyt budżetowy wyniósł aż 12,7% PKB⁶. Rząd kon-

3 J. Karnowski, *Polityka gospodarcza Hiszpanii, Portugalii i Grecji w drodze do Unii Gospodarczej i Walutowej. Analiza doświadczeń na tle teorii*, „Materiały i Studia”, 2009, nr 6, s. 13-16.

4 A. Adamczyk, *Wykorzystanie Funduszy Strukturalnych UE na przykładzie Grecji*, w: A. Adamczyk, J. Borkowski (red.), *Regionalizm, polityka regionalna i Fundusze Strukturalne w Unii Europejskiej*, Warszawa 2005, s. 62-63.

5 Szerzej na temat kryzysu finansowego w Grecji zob. w: T. Sporek, *Globalne konsekwencje kryzysu finansowego w Grecji*, „Studia Europejskie”, 2013, nr 3; A. Visvizi, *Greece: Eurozone's Weak Link*, w: A. Gostyńska, P. Tokarski, P. Poporowski, D. Wnukowski (red.), *Eurozone Enlargement in Times of Crisis: Challenges for the V4 Countries*, PISM, Warsaw 2014.

6 *Kryzys grecki – geneza i konsekwencje*, Ministerstwo Finansów, Biuro Pełnomocnika Rządu ds. Wprowadzenia Euro przez Rzeczpospolitą Polską, Warszawa, 26.10.2010, https://polskawue.gov.pl/files/polska_w_ue/Euro/Ramy_dok_uzupelniajacy_grecja.pdf [27.10.2015].

sekwentnie ukrywał problem zamiast przystąpić do reformowania finansów publicznych. Kiedy w 2009 r. doszło do rewizji danych statystycznych greckiej gospodarki, okazało się, że kraj ten nie jest w stanie obsłużyć zadłużenia zagranicznego. W celu ratowania finansów Grecji oraz w obawie o przeniesienie zagrożenia kryzysem finansowym na inne kraje strefy euro, Unia Europejska podjęła wysiłki zmierzające do uzdrowienia sytuacji finansowej Grecji i uchronienia jej od bankructwa oraz wykluczenia z Eurolandu. Pomoc Unii Europejskiej polega na przekazywaniu kolejnych transz finansowych, w zamian jednak za konsekwentne wprowadzanie reform gospodarczych. Pomimo wielu perturbacji społeczno-ekonomicznych i związanych z tym zmian politycznych w Grecji, kraj ten stara się wprowadzać reformy poprawiające stan finansów państwa, niezwykle bolesne dla społeczeństwa i rynku pracy.

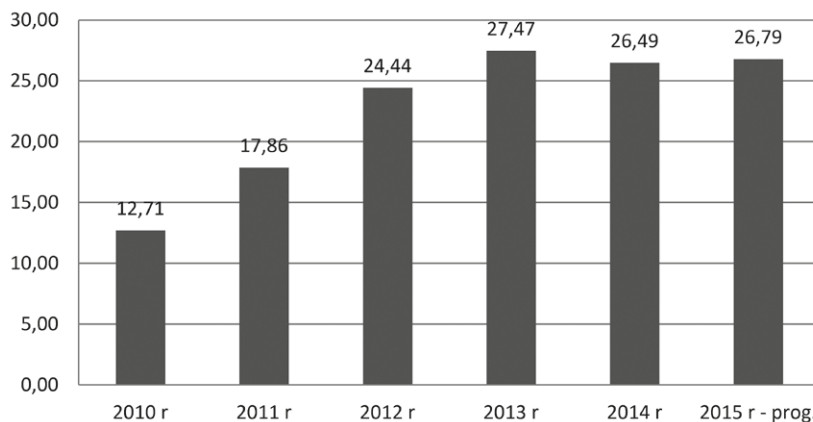
2. Polityka migracyjna Grecji w czasach kryzysu ekonomicznego

Od 2010 r. kolejne rządy greckie podejmowały działania mające naprawić sytuację ekonomiczną państwa. W rezultacie konsultacji z Komisją Europejską, Europejskim Bankiem Centralnym i Międzynarodowym Funduszem Walutowym Grecja zobowiązała się do przeprowadzenia surowych dla społeczeństwa reform. Zmniejszono wynagrodzenia o 1/3 w sferze publicznej, zredukowano liczbę etatów w administracji centralnej i lokalnej, zlikwidowano wiele instytucji (agencji) podlegających rządowi, zwiększono podatki, wydłużono wiek emerytalny i zlikwidowano wiele odstępstw umożliwiających wcześniejsze przejście na emeryturę. Obniżono także o blisko 1/3 wydatki na emerytury. Przeprowadzono wiele zmian strukturalnych, np. uwolniono zawody, które wcześniej były koncesjonowane, uproszczono procedury administracyjne związane z rozpoczęciem i realizacją działalności gospodarczej. Obniżki płac w sektorze publicznym przyczyniły się rzecz jasna do spadku płac w sektorze prywatnym⁷.

7 A. Triandafylidou, *Greece: How a State in Crisis Manages its Migration Crises?*, Centre for Migration and Citizenship, March 2012, s. 3-4, <https://www.ifri.org/en/publications/enotes/notes-de-lifri/greece-how-state-crisis-manages-its-migration-crisis> [3.12.2015].

W efekcie kryzysu doszło w Grecji do olbrzymiego bezrobocia, sięgającego w 2011 r. blisko 18%, w 2012 r. blisko 25%, w 2013 r. ponad 27% i w 2014 r. ok. 26,5%⁸. Niestety blisko połowę spośród bezrobotnych w kolejnych latach stanowili ludzie młodzi – do 25 roku życia.

Wykres 1. Bezrobocie w Grecji w latach 2010-2015 (w %)



Źródło: <http://www.statista.com/statistics/263698/unemployment-rate-in-greece/>.

Bezrobocie w dużym stopniu dotknęło także imigrantów, którzy do tej pory byli zatrudniani w sektorach związanych z budownictwem, transportem, gastronomią, turystyką, rolnictwem oraz usługami domowymi (wszystkie te zawody charakteryzowano jako tzw. 3D – *dirty, dangerous i demanding*)⁹. W 2011 r. przeprowadzono spis powszechny, który wykazał, że w Grecji przebywa ok. 912 tys. cudzoziemców. Największą grupę stanowili Albańczycy (ok. 480 tys.), kolejne Bułgarzy (75 tys.), Rumuni (46 tys.), Pakistańczycy (34 tys.), Gruzini (27 tys.), Ukraińcy (17 tys.)¹⁰. Warunkiem uzyskania/przedłużenia pozwolenia na pobyt imigranta i jego rodziny w Grecji było udokumentowanie

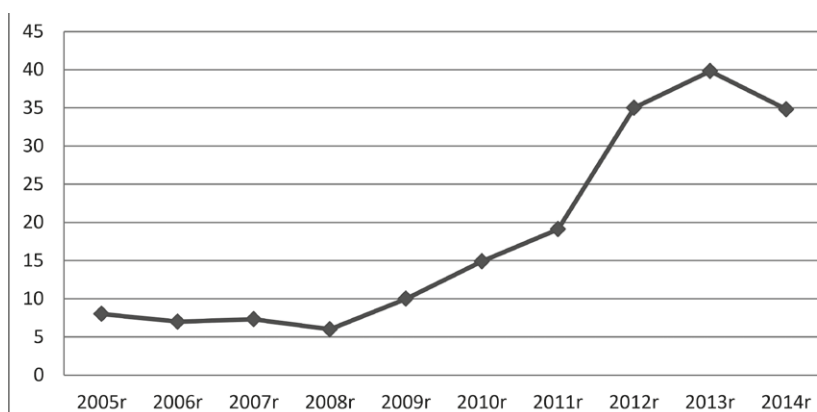
⁸ <http://www.statista.com/statistics/263698/unemployment-rate-in-greece/> [3.12.2015].

⁹ A. Triandafylidou, *Migration in Greece, Recent Developments in 2014*, Hellenic Foundation for European & Foreign Policy, October 6-8, 2014, s. 7, http://www.eliamep.gr/wp-content/uploads/2014/10/Migration-in-Greece-Recent-Developments-2014_2.pdf [3.12.2015].

¹⁰ A. Triandafylidou, *Migration in Greece, Developments in 2013*, Report prepared for the OECD Network of International Migration Experts, Hellenic Foundation for European & Foreign Policy, November 13, 2013, s. 7, http://www.eliamep.gr/wp-content/uploads/2014/10/Migration-in-Greece-Recent-Developments-2013_2.pdf [3.12.2015].

ciągłości jego zatrudnienia i ubezpieczenia, dokonywanego co roku. Wielu cudzoziemców po utracie pracy straciło legalny status imigranta i siłą rzeczy znalazło się poza marginesem społecznym, zawyżając w ten sposób statystyki dotyczące pobytu nielegalnych imigrantów w Grecji¹¹.

Wykres 2. Bezrobocie wśród cudzoziemców spoza UE przebywających w Grecji w latach 2005-2014 (w %)



Źródło: opracowanie własne na podstawie: Hellenic Statistical Authority, www.statistics.gr/.

Zarówno sytuacja wewnętrzna Grecji związana z coraz poważniejszym problemem nielegalnych imigrantów, jak i sytuacja na granicy wynikająca z napływu coraz większej rzeszy osób, które deklarowały się jako uchodźcy, zmusiła kolejne rządy w Atenach do reformy polityki imigracyjnej i azyłowej.

W 2010 r. doszło do nowelizacji prawa azyłowego w Grecji, dzięki której miało nastąpić odblokowanie 45 tys. wniosków azyłowych zgromadzonych w ciągu ostatnich lat. Następnie w 2011 r. uchwalono ustawę dotyczącą ustanowienia dwóch agencji: Agencji Azyłowej i Agencji Pierwszego Przyjęcia (First Reception), których celem było odseparowanie nielegalnych imigrantów od uchodźców ubiegających się o azyl. Decyzje w tej sprawie miały podejmować specjalne komisje, a nie jak dotychczas funkcjonariusze policyjni. Pierwsze regionalne

¹¹ A. Triandafylidou, *Greece: How a State in Crisis Manages its Migration Crises?*

biura Agencji Azylowej powstały dopiero w 2013 r. w Aleksandropulos, Salonikach, na Rodos i Lesbos. Od 2011 r. rząd grecki wprowadził także „politykę jednego okienka”, polegającą na stworzeniu specjalnych biur, gdzie imigranci mogą składać bądź przedłużać wnioski o legalność swojego pobytu. Najwięcej takich punktów powstało w najbardziej licznych skupiskach cudzoziemców, a więc w Atenach i Salonikach.

Pomimo licznych prób uszczelnienia granic Grecja wciąż boryka się z problemem obecności nielegalnych imigrantów na terenie kraju. Jak wspomniano wcześniej, po to, by zalegalizować pobyt, należy przedstawić zaświadczenie o zatrudnieniu i posiadaniu ubezpieczenia. Kryzys ekonomiczny spowodował, że wiele osób, które straciło pracę, automatycznie utraciło status legalności pobytu. W Grecji od lat mieszkają także tysiące nielegalnych imigrantów, pracujących „na czarno” i unikających kontroli policyjnych. W celu rozwiązania tego problemu greckie rządy kilkakrotnie podejmowały działania, aby zalegalizować pobyt tych cudzoziemców. W kwietniu 2014 r. wprowadzono nowe przepisy migracyjne (Migration Code, Law 4251/2014), które regulowały zasady wjazdu, pobytu i integrowania cudzoziemców z państw spoza UE¹². Jedną z ważniejszych zmian zawartych w nowych przepisach jest możliwość zalegalizowania pobytu dla osób, które w sposób legalny wjechały do Grecji w ciągu ostatnich trzech lat od wprowadzenia przepisów, ale w międzyczasie utraciły prawo do legalnego pobytu. Także osoby, które mogą udowodnić, że mieszkały w Grecji przez ostatnie dziesięć lat, ale utraciły legalny status, mogą ubiegać się o zalegalizowanie pobytu. W obu tych przypadkach władze wydając pozwolenie na pobyt, biorą pod uwagę związki tych osób z Grecją, znajomość języka, kultury, powiązań rodzinnych itd. Nowelizacja dotyczyła także dzieci nielegalnych imigrantów, czyli drugiego pokolenia, które także mogły skorzystać z ułatwień w zakresie legalizacji pobytu. Nowe przepisy zabraniają greckiej administracji publicznej udzielania jakiegokolwiek pomocy osobom, które nielegalnie wjechały i przebywają w kraju, z wyjątkiem sytuacji zagrożenia zdrowia lub życia i opieki zdrowotnej dla dzieci poniżej 18 roku życia¹³.

12 F. Kalantzi, *Securitisation of Migration in Greece: The Role of Europeanisation*, University of Macedonia, Greece, May 2015, s. 5-6, <http://www.lse.ac.uk/europeanInstitute/research/hellenicObservatory/> [3.12.2015].

13 A. Triandafylidou, *Migration in Greece, Recent Developments in 2014*, s. 22-24.

3. Próby uszczelnienia granic

Od 2010 r. kolejne greckie rządy próbowały uszczelnić granice kraju. Na szczególną uwagę zasługuje w tym kontekście granica grecko-turecka. Turcja złagodziła swoją politykę wizową wobec państw Afryki Północnej i krajów arabskich (m.in. Maroka, Libii i Iranu), ułatwiając obywatelom tych krajów dostęp do swojego terytorium, a tym samym do granic z Grecją. Co prawda Grecja ma podpisaną umowę o readmisji z Turcją (z 2001 r.), jednak Ankara nie przyjmowała greckich wniosków o readmisję nielegalnych imigrantów, którzy nie posiadali dokumentów. Dopiero wspólne kontrole greckich służb granicznych i FRONTEX zapoczątkowane w 2010 r. na granicy lądowej z Turcją zmusiły Ankarę do większej akceptacji wniosków, ale i tak rząd turecki zgadza się na readmisję z Grecji tylko osób pochodzących z krajów, które graniczą z Turcją. Stanowi to zaledwie ok. 10% wszystkich greckich wniosków w skali roku¹⁴. W 2012 r. rząd Grecji przeprowadził spektakularną operację „Tarcza” (gr. *Aspida*), przerzucając ponad tysiąc pracowników służb mundurowych na granicę lądową z Turcją w celu uszczelnienia granic. 200-kilometrową granicę lądową jest łatwiej kontrolować, gdyż częściowo przebiega ona na rzece Evros, a reszta została naszpikowana minami i wzmocniona w efekcie akcji „Tarcza” podwójnym płotem z drutu kolczastego oraz rowem przeciwczołgowym – jest to pokłosie złych relacji między dwoma krajami. Drugą równie spektakularną akcją greckiego rządu była operacja „Gościnnie Zeus” (*Xenios Zeus*), której celem była weryfikacja tożsamości osób budzących podejrzenia, prowadzona na terenie całej Grecji, ale głównie w największych skupiskach imigranckich, m.in. w Atenach¹⁵. Należy podkreślić, że nielegalny wjazd i pobyt w Grecji traktowany jest jak przestępstwo, za które grożą 3 miesiące więzienia i wysoka kara finansowa. Zazwyczaj jednak stosuje się natychmiastową deportację¹⁶. W wyniku akcji wiele osób zostało wydalonych z Grecji. Operacje przeprowadzone przez

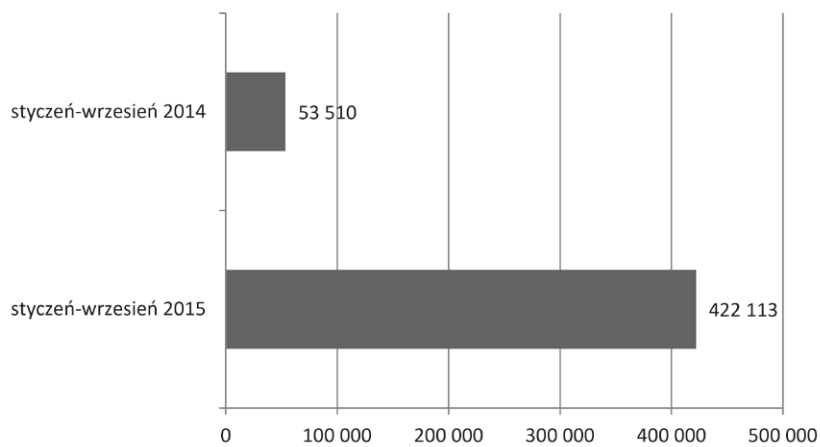
14 M. Stryjek, *Grecka brama do Europy*, „Biuletyn Migracyjny”, październik 2012.

15 F. Crepeau, *Report of the Special Rapporteur on the rights of migrants. Mission to Greece*, United Nations General Assembly, A/HRC/23/46/Add.4, April 17, 2013, s. 4-5.

16 Report to the Greek Government on the Visit to Greece Carried Out by the European Committee for the Prevention of Torture and Inhuman or Degrading Treatment or Punishment (CPT) from 4 to 16 April 2013, Council of Europe CPT/Inf (2014) 26, <http://www.refworld.org/docid/543f7ba54.html> [3.12.2015].

greckie służby celne i policyjne nie przyniosły jednak oczekiwanych rezultatów. Imigranci wciąż napływają, zwiększyły się jedynie opłaty za transport osób z Turcji do Grecji¹⁷.

Wykres 3. Porównanie liczby osób zatrzymanych przez grecką policję za nielegalny wjazd lub pobyt w Grecji w ciągu pierwszych dziewięciu miesięcy w 2014 i 2015 r.

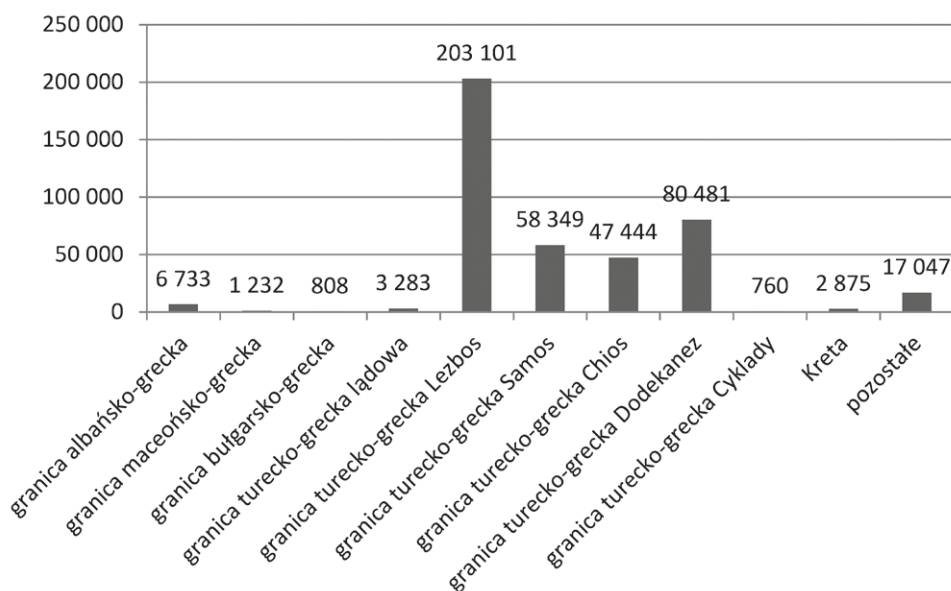


Źródło: opracowanie własne na podstawie danych greckiej policji, <http://www.astynomia.gr/>.

Dużo trudniej jest monitorować granicę morską, gdzie nie ma możliwości zwiększenia kontroli ze względu na wielość wysp oraz fakt, że greckie służby graniczne nie posiadają odpowiedniego sprzętu. Ze względu na kryzys i cięcia budżetowe rząd grecki ma ograniczone możliwości oddelegowania, nie mówiąc już o dodatkowym zatrudnieniu, większej liczby urzędników w rejon Morza Egejskiego, przez które – niczym przez sito – przedostają się kolejne grupy imigrantów. Należy podkreślić, że weryfikacja dokumentów i proces readmisji są utrudnione, gdyż przemytnicy (głównie Turcy) cudzoziemców instruuja ich, aby niszczyli swoje dokumenty i twierdzili, że są uchodźcami.

¹⁷ Według nieoficjalnych danych za transport z Turcji do Grecji drogą morską (czyli na wyspy greckie) trzeba zapłacić przemytnikom ludzi 5 tys. euro od osoby, za: M. Stryjek, *Grecka brama do Europy*, s. 3.

Wykres 4. Ilość zatrzymanych nielegalnych imigrantów na poszczególnych granicach Grecji, styczeń-wrzesień 2015 r.



Źródło: opracowanie własne na podstawie danych greckiej policji, <http://www.astynomia.gr/>.

4. Społeczne i polityczne skutki kryzysu imigracyjnego w Grecji

Negatywne nastawienie społeczeństwa wobec cudzoziemców uwidoczniło się po przejściu władzy przez prawicową partię Nowa Demokracja, kierowaną przez Kostasa Karamanlisa, w 2004 r. (sprawował urząd premiera do 2009 r.). Sytuacja gospodarcza zaczęła się pogarszać, a liczba imigrantów – stopniowo wzrastać, natomiast oskarżenia w stosunku do napływających cudzoziemców, „ponoszących” odpowiedzialność za pogarszającą się sytuację finansową w kraju, były jednym ze sloganów wyborczych Nowej Demokracji. Negatywny wizerunek imigrantów kształtowany był także przez Grecki Kościół Prawosławny. Należy podkreślić, iż społeczeństwo greckie jest religijne i dostojni kościelni cieszą się wielkim szacunkiem wśród Greków. Ówczesny zwierzchnik Kościoła greckiego arcybiskup Christodulos (w latach 1998-2008) wyraźnie podkreślał, że greckość jest równoznaczna z prawosławiem, a religia to gwarancja spójności i jedności narodu. Odwoływanie się w kazaniach do nacjonalizmu umacniało

wrogie nastroje wobec imigrantów, szczególnie wyznających inne religie, a nawet wyznania, niż prawosławne. Kościół grecki wywierał szczególny wpływ na urzędników greckich, którzy mieli decydować o wznoszeniu świątyń dla imigrantów, zablokowano w ten sposób kilka prób budowania meczetów w Atenach¹⁸.

Negatywny stosunek do imigrantów obecny był w wypowiedziach polityków, dziennikarzy i duchownych. Ugruntowywał się on wraz z narastającą recesją ekonomiczną, a z całą mocą uwidocznił się w czasie kryzysu gospodarczego w 2009 r. Jeszcze w latach 2009-2011 kolejny rząd PASOK, na czele z Jeorjosem Papandreu, próbował łagodzić radykalizujące się nastroje społeczne wobec imigrantów. Jednak od momentu, kiedy ster władzy w 2012 r. ponownie przejęła prawicowa Nowa Demokracja, kierowana przez Andonisa Samarasa, nieprzychylnie nastawienie społeczeństwa wobec obcych znów stało się bardzo wyraźne – zaczęto szukać winnych katastrofalnej sytuacji Grecji. Cudzoziemców obwiniano o wszelkie zło. Najbardziej popularnym sloganem używanym przez niechętnych imigrantom było oskarżenie ich o inwazję ekonomiczną i spowodowanie katastrofy na rynku pracy – to cudzoziemcy byli winni wysokiego bezrobocia. Premier Samaras oskarżał w swoich wypowiedziach nielegalnych imigrantów o okupację centrów greckich miast, jako przykład podawał Ateny, które – jego zdaniem – trzeba wyzwolić z obcej okupacji. To właśnie w czasie jego rządów przeprowadzono akcję „Gościnny Zeus”¹⁹. W tym samym czasie greccy urzędnicy wprowadzali utrudnienia na przejściach granicznych, gdzie ograniczano aplikowanie o azyl i masowo odrzucano wnioski azylowe. Stosowano zatrzymania imigrantów w specjalnych ośrodkach na granicy państwa, gdzie panowały trudne warunki egzystencjalne²⁰. W mediach pojawiały się informacje o zagrożeniu epidemicznym, ogniskującym się w ośrodkach dla imigrantów. Rząd grecki wprowadził wówczas ustawę mówiącą o szybkiej deportacji cudzo-

18 G. Karyotis, S. Patrikos, *Religion, securitization and anti-immigrants attitudes: The case of Greece*, „Journal of Peace Research”, 2010, vol. 47, no. 1, s. 47-48.

19 Samaras visits Omonia as Xenios Zeus continues, „Kathimerini”, 1.09.2012, <http://www.ekathimerini.com/144299/article/ekathimerini/news/samaras-visits-omonias-as-xenios-zeus-continues> [5.12.2015].

20 V. Papastergiou, E. Takou, *Migration in Greece. Eleven Myths and Even More Truths*, Rosa Luxemburg Stiftung, June 2014, s. 22-23, <http://rosalux.gr/sites/default/files/publications/migration.pdf> [3.12.2015].

ziemców podejrzanych o choroby zakaźne, ze względu na zagrożenie dla obywateli Grecji. Z relacji członków organizacji Lekarze bez Granic wynikało jednak, że pojawiające się wśród imigrantów choroby są efektem panujących w ośrodkach fatalnych warunków higienicznych i przeludnienia²¹.

Głównym celem greckiego rządu było wysłanie informacji do potencjalnych imigrantów – nie przyjeżdżajcie do nas, sytuacja socjalna w naszym kraju dla was jest fatalna, Grecja nie jest państwem opiekuńczym. Należy jednak podkreślić, że sygnał ten wynikał z krytycznej sytuacji budżetowej, z jaką zmagał się grecki rząd, negocjowano bowiem kolejne transze pomocy finansowej i nie było możliwości, by pozyskiwać dodatkowe wsparcie dla imigrantów. Stąd też apele greckich polityków na forum różnych instytucji UE o stworzenie Europejskiej Polityki Migracyjnej.

Radykalne nastroje wśród społeczeństwa wzmocniły pozycje skrajnie prawicowych ugrupowań w Grecji. W 2012 r. po raz pierwszy w wyborach parlamentarnych neofaszystowska partia Złoty Świt uzyskała 7-procentowe poparcie i weszła do greckiego parlamentu (zdobyła 21 miejsc). Popularność tej partii utrzymuje się na stałym poziomie, w ostatnich wrześniowych (2015 r.) wyborach parlamentarnych uzyskała ponownie 7% głosów i 18 miejsc w Vouli. W programie Złotego Świtu dominują hasła antyimigranckie, obarczające cudzoziemców odpowiedzialnością za „całe zło”, które spotkało Grecję. Niestety działacze tego ugrupowania zachowują się bardzo agresywnie wobec obco-krajowców i dokonują ataków rasistowskich, głównie na wyznawców islamu – Pakistańczyków i Afgańczyków²². Drugą skrajnie prawicową partią, o poglądach podobnych do Złotego Świtu, jest LAOS (Ludowe Zgromadzenie Prawosławne). Partia ta w ostatnich wyborach nie dostała się do Vouli, ale cieszy się poparciem na poziomie ok. 5%.

Ostatnie wybory parlamentarne w Grecji wygrała ponownie SIRIZA (Koalicja Radykalnej Lewicy), kierowana przez Aleksisa Tsiprasa. Premier Grecji, o wyraźnie lewicowo zdefiniowanych poglądach, zapo-

21 Tamże, s. 32.

22 Przywódca Złotego Świtu w trakcie kampanii wyborczej we wrześniu 2015 r. apelował do mieszkańców Lesbos, żeby oddali głosy na jego partię, gdyż inaczej zostaną drugim Pakistanem, za: *Wybory w Grecji: partia Złoty Świt rośnie w siłę*, <http://wiadomosci.onet.pl/swiat/wybory-w-grecji-partia-zloty-swit-rosnie-w-sile/ljvpzk> [5.12.2015].

wiadał zamknięcie ośrodków zatrzymań i deportacji imigrantów oraz humanitarne traktowanie napływających cudzoziemców. Popierał likwidację zapór granicznych pomiędzy Grecją i Turcją oraz utrudnień w przemieszczaniu się imigrantów po kraju. Głosił potrzebę wzmocnienia przestrzegania praw człowieka w stosunku do cudzoziemców. W trakcie kampanii wyborczej obiecywał zlikwidowanie restrykcji granicznych wynikających z obowiązków członkostwa w Schengen, oczywiście poprzez renegocjacje tzw. regulacji dublińskich, które zbyt obciążały państwa złożenia pierwszego wniosku azylowego. W sytuacji narastającego kryzysu imigracyjnego postulował proporcjonalną dystrybucję azylantów do krajów europejskich, czyli relokację. Jego głównym hasłem było stworzenie Wspólnej Europejskiej Polityki Migracyjnej²³. Okazało się, że po wygranych wyborach obietnice Tsiprasa pozostały puste i że kontynuuje on politykę imigracyjną poprzednich rządów²⁴. Olbrzymie fale imigrantów przybywających od strony granicy z Turcją przerastają możliwości greckiego rządu zarządzania setkami tysięcy osób. Jedynym ratunkiem jest ułatwienie im przepływu przez terytorium Grecji i przekazanie problemu innym krajom europejskim. Taka polityka nie może być jednak zaakceptowana przez UE, która chce pomóc Grecji, ale żąda od niej uszczelnienia granic. Wydaje się jednak, że problem ten leży przede wszystkim po stronie Turcji, która do tej pory ułatwiała cudzoziemcom transport do Grecji.

Zakończenie

Grecja przechodzi bardzo trudny okres, jeżeli nie najtrudniejszy w nowożytnej historii swojej państwowości. Zapoczątkowany w 2009 r. kryzys finansowy przyczynił się do katastrofalnej sytuacji gospodarczej, bliskiej niewypłacalności kraju, ogromnego bezrobocia oraz pauperyzacji społeczeństwa. Bankructwo Grecji oraz eksmisja ze strefy euro zostały powstrzymane dzięki pomocy Unii Europejskiej oraz Międzynarodowego Funduszu Walutowego. Ta swoista kroplówka finanso-

23 Szerzej zob. C. Katsiaficas, *A New Day for Greek Migration Policy? The New Government and Prospects for Reform*, „BREF Commentary”, 2015, no. 33, http://www.bridgingeurope.net/uploads/8/1/7/1/8171506/brefcommno.33_ckatsiaficas.pdf [5.12.2015].

24 *Syriza continues immigration Policy of previous Greek government*, World Socialist Website, 30.03.2015, <https://www.wsws.org/en/articles/2015/03/30/syri-m30.html> [5.12.2015].

wa uwarunkowana była jednak wdrożeniem programów naprawczych związanych m.in. z redukcją zatrudnienia w sektorze publicznym, zmniejszeniem płac w budżetówce oraz ograniczeniem wydatków socjalnych. W rezultacie trwającego już 6 lat procesu naprawczego państwa udało się doprowadzić do ustabilizowania budżetu państwa (oczywiście bez uwzględnienia spłaty zadłużenia). Wychodzące powoli z zapaści państwo dopadł niestety kolejny kryzys związany z napływem ogromnej fali migrantów próbujących dostać się do Unii Europejskiej przez Grecję (w 2015 r. było to ok. 840 tys. osób). Grecja nie jest w stanie sprawnie i efektywnie zarządzać napływem imigrantów, nie jest gotowa na ich przyjęcie – nie ma na to środków ani też wystarczającej ilości urzędników mogących skutecznie rejestrować cudzoziemców zgodnie z wymogami tzw. rozporządzenia Schengen II. Dlatego też ponownie liczy na wsparcie UE w tej kwestii. W trakcie listopadowego szczytu (11-12 listopada 2015 r.) Rady Europejskiej podjęto decyzję o pomocy dla tzw. państw frontowych UE, w tym przede wszystkim Grecji, poprzez podjęcie działań mających na celu zapobieganie masowemu napływowi imigrantów do Europy, w tym w zakresie uszczelnienia granic oraz relokacji migrantów. Grecja najbardziej liczy jednak na to, że jej wschodni sąsiad, Turcja, podejmie skuteczne kroki w celu kontroli swoich granic i walki z przemytnikami, którzy przeprawiają imigrantów na greckie wyspy. Do takich działań Ankara zobowiązała się w trakcie listopadowego szczytu UE–Turcja²⁵.

Bibliografia

- Adamczyk A., *Wykorzystanie Funduszy Strukturalnych UE na przykładzie Grecji*, w: A. Adamczyk, J. Borkowski (red.), *Regionalizm, polityka regionalna i Fundusze Strukturalne w Unii Europejskiej*, Warszawa 2005.
- Crepeau F., *Raport of the Special Rapporteur on the rights of migrants. Mission to Greece*, United Nations General Assembly, A/HRC/23/46/Add.4, April 17, 2013.

25 *Szczyt UE–Turcja. Zatrzymanie uchodźców za zbliżenie?*, 29.11.2015, <http://www.tvn24.pl/wiadomosci-ze-swiatea,2/szczyt-ue-turcja-negocjacje-ws-zatrzymania-migrantow,598070.html> [30.12.2015].

- Kalantzi F., *Securitisisation of Migration in Greece: The Role of Europeanisation*, University of Macedonia, Greece, May 2015, <http://www.lse.ac.uk/europeanInstitute/research/hellenicObservatory/> [3.12.2015].
- Karnowski J., *Polityka gospodarcza Hiszpanii, Portugalii i Grecji w drodze do Unii Gospodarczej i Walutowej. Analiza doświadczeń na tle teorii*, „Materiały i Studia”, 2009, nr 6.
- Karyotis G., Patrikos S., *Religion, securitization and anti-immigrants attitudes: The case of Greece*, „Journal of Peace Research”, 2010, vol. 47, no. 1.
- Katsiaticas C., *A New Day for Greek Migration Policy? The New Government and Prospects for Reform*, „BREF Commentary”, 2015, no. 33, http://www.bridgingeurope.net/uploads/8/1/7/1/8171506/brefcommno.33_ckatsiaticas.pdf [5.12.2015].
- Kryzys grecki – geneza i konsekwencje*, Ministerstwo Finansów, Biuro Pełnomocnika Rządu ds. Wprowadzenia Euro przez Rzeczpospolitą Polską, Warszawa, 26.10.2010, https://polskawue.gov.pl/files/polska_w_ue/Euro/Ramy_dok_uzupelniajacy_grecja.pdf [27.10.2015].
- Milion migrantów przyplłynęło do Europy. Co czwarty to dziecko*, 30.12.2015, <http://www.tvn24.pl/wiadomosci-ze-swiata,2/uchodzcy-wciaz-naplywaja-do-grecji,606781.html> [31.12.2015].
- Papastergiou V., Takou E., *Migration in Greece. Eleven Myths and Even More Truths*, Rosa Luxemburg Stiftung, June 2014, <http://rosalux.gr/sites/default/files/publications/migration.pdf> [3.12.2015].
- Report to the Greek Government on the Visit to Greece Carried Out by the European Committee for the Prevention of Torture and Inhuman or Degrading Treatment or Punishment (CPT) from 4 to 16 April 2013, Council of Europe CPT/Inf (2014) 26, <http://www.refworld.org/docid/543f7ba54.html> [3.12.2015].
- Rozkrut M., Woreta R., *Sukcesy i porażki Grecji na drodze do strefy euro. Wnioski dla nowych krajów UE*, „Materiały i Studia”, 2005, nr 188.
- Samaras visits Omonia as Xenios Zeus continues*, „Kathimerini”, 1.09.2012, <http://www.ekathimerini.com/144299/article/ekathimerini/news/samaras-visits-omonia-as-xenios-zeus-continues> [5.12.2015].
- Sporek T., *Globalne konsekwencje kryzysu finansowego w Grecji*, „Studia Europejskie”, 2013, nr 3.
- Stryjek M., *Grecka brama do Europy*, „Biuletyn Migracyjny”, październik 2012.
- Syriza continues immigration Policy of previous Greek government*, World Socialist Website, 30.03.2015, <https://www.wsws.org/en/articles/2015/03/30/syri-m30.html> [5.12.2015].
- Szczyt UE–Turcja. Zatrzymanie uchodźców za zbliżenie?*, 29.11.2015, <http://www.tvn24.pl/wiadomosci-ze-swiata,2/szczyt-ue-turcja-negocjacje-ws-zatrzymanie-migrantow,598070.html> [30.12.2015].
- Triandafylidou A., *Greece: How a State in Crisis Manages its Migration Crises?*, Centre for Migration and Citizenship, March 2012, <https://www.ifri.org/en/publications/enotes/notes-de-lifri/greece-how-state-crisis-manages-its-migration-crisis> [3.12.2015].

- Triandafylidou A., *Migration in Greece, Developments in 2013*, Report prepared for the OECD Network of International Migration Experts, Hellenic Foundation for European & Foreign Policy, November 13, 2013, http://www.eliamep.gr/wp-content/uploads/2014/10/Migration-in-Greece-Recent-Developments-2013_2.pdf [3.12.2015].
- Triandafylidou A., *Migration in Greece, Recent Developments in 2014*, Hellenic Foundation for European & Foreign Policy, October 6-8, 2014, http://www.eliamep.gr/wp-content/uploads/2014/10/Migration-in-Greece-Recent-Developments-2014_2.pdf [3.12.2015].
- Visvizi A., *Greece: Eurozone's Weak Link*, w: A. Gostyńska, P. Tokarski, P. Toporowski, D. Wnukowski (red.), *Eurozone Enlargement in Times of Crisis: Challenges for the V4 Countries*, PISM, Warsaw 2014.