

## Rocznik Instytutu Europy Środkowo-Wschodniej (Yearbook of the Institute of East-Central Europe)

ISSN 1732-1395

Instrukcje dla autorów i Rocznik online:  
<https://ies.lublin.pl/rocznik>

### Znaczenie korporacji międzynarodowych w eksporcie towarowym Polski na tle państw Europy Środkowej w latach 2004-2018

Tomasz Białowąs<sup>a</sup>

<sup>a</sup> Uniwersytet Marii Curie-Skłodowskiej

Opublikowano online: grudzień 2019

Sposób cytowania: T. Białowąs, *Znaczenie korporacji międzynarodowych w eksporcie towarowym Polski na tle państw Europy Środkowej w latach 2004-2018*, „Rocznik Instytutu Europy Środkowo-Wschodniej” 17 (2019), z. 1, s. 265-279, DOI: 10.36874/RIESW.2019.1.12.

„Rocznik Instytutu Europy Środkowo-Wschodniej” („Yearbook of the Institute of East-Central Europe”) jest kwartalnikiem. Poszczególne teksty bądź całe zeszyty publikowane są w języku polskim lub angielskim. Na liście czasopism naukowych MNiSW z 31 lipca 2019 roku „Rocznik IEŚW” znajduje się z liczbą 70 punktów. Jest również uwzględniony w bazach ICI Journals Master List, Central and Eastern European Online Library, BazEKon oraz ERIH PLUS.

Tomasz Białowąs\*

# Znaczenie korporacji międzynarodowych w eksporcie towarowym Polski na tle państw Europy Środkowej w latach 2004–2018

## **Importance of International Corporations in Polish Commodity Exports Against the Background of Central European States in 2004–2018**

**Abstract:** The subject of the article is the assessment of the impact of international corporations' activities on the development of Polish commodity exports against the background of Central European countries in 2004–2018. The detailed analysis covers changes in the value, dynamics, product and geographical structure of exports, the importance of foreign subsidiaries of international corporations in creating export potential and the share of foreign value added in gross exports.

The conducted analysis showed a high degree of dependence of Polish exports, as well as those of the Czech Republic, Hungary and Slovakia on the operations of foreign subsidiaries of international corporations. Their share in the total exports exceeded 50% during the analyzed period, and 85% in the exports of cars and trucks, pharmaceuticals, tobacco products, computers, electronic and optical devices.

An important factor in the development of exports is the phenomenon of international fragmentation of production processes. It causes an increase in trade turnover in subassemblies and intermediate goods. We can estimate the scale of production fragmentation by measuring the share of foreign value added in gross exports. The highest share of foreign value added occurred in the exports of Hungary and Slovakia and exceeded 40%. In Poland, foreign value added accounted for around 27% of gross exports. In all analyzed countries, foreign value added came mainly from the European Union countries, especially from Germany. In recent years, the share of intermediate goods imported from China has also been growing.

**Keywords:** structural change, foreign trade, Central European countries

\* Dr Tomasz Białowąs – Uniwersytet Marii Curie-Skłodowskiej (Lublin, Polska), ORCID: 0000-0002-8898-9989, e-mail: bialowas@hektor.umcs.lublin.pl.

## Wstęp

Działalność korporacji międzynarodowych jest jednym z najważniejszych czynników wpływających na wartość, dynamikę i strukturę handlu międzynarodowego. W przypadku państw Europy Środkowej ich znaczenie jest szczególnie istotne. Napływ kapitału w formie zagranicznych inwestycji bezpośrednich przyczynił się do wzrostu nakładów inwestycyjnych w środki trwałe, transferu technologii, podniesienia stopy zatrudnienia, zwiększenia wartości eksportu oraz poprawy jego struktury przedmiotowej. Wszystkie wymienione czynniki w sposób pośredni wpłynęły natomiast na wzrost gospodarczy Polski, Czech, Słowacji i Węgier.

Kierunek i siła zależności pomiędzy wzrostem eksportu a napływem zagranicznych inwestycji zależy od charakteru ZIB. Inwestycje, w wyniku których tworzone są pionowo powiązane łańcuchy produkcyjne, generują nowe strumienie handlu zagranicznego, zazwyczaj w formie wymiany wewnątrz korporacyjnej<sup>1</sup>. Produkcja odbywająca się równolegle w kilku państwach wymaga przesłania podzespołów i dóbr pośrednich do oddziałów firmy oraz wpływa na wzrost obrotów w handlu międzynarodowym. Poszczególne etapy procesu produkcyjnego wymagają różnej kombinacji czynników produkcji. Produkcja pracochłonna lokowana jest w charakteryzujących się tanią siłą roboczą krajach rozwijających się, kapitałochłonna w krajach wysoko uprzemysłowionych, a działalność badawczo-rozwojowa w gospodarstwach zasobnych w kapitał ludzki. J. Markusen, A. Venables, D. Konan i K. Zhang przeprowadzili analizy empiryczne, które potwierdziły, że wertykalnie zintegrowane przedsiębiorstwa dominują w wymianie, gdy państwa istotnie różnią się między sobą w relatywnym wyposażeniu w czynniki produkcji, ale jednocześnie są zbliżone pod względem rozmiarów gospodarek<sup>2</sup>. Natomiast poziome zagraniczne inwestycje bezpośrednie są substytutem dla eksportu. Prowadzą one zazwyczaj do zmniejszenia rozmiarów handlu kraju macierzystego. Zastępują one eksport i redukują wartość wymiany między krajem inwestują-

- 1 W ujęciu teoretycznym, jako pierwszy zjawisko to opisał E. Helpman. Por. E. Helpman, *A Simple Theory of International Trade with Multinational Corporations*, „Journal of Political Economy” 1984, vol. 92, no. 3, s. 451–471.
- 2 J. R. Markusen et al., *A Unified Treatment of Horizontal Direct Investment, Vertical Direct Investment, and the Pattern of Trade in Goods and Services*, „NBER Working Paper” 1996, no. 5696, s. 3.

cym a przyjmującym kapitał. Odgrywają jednak dużą rolę w podniesieniu potencjału eksportowego państw przyjmujących inwestycje.

Głównym celem artykułu jest ocena wpływu działalności korporacji międzynarodowych na rozwój eksportu towarowego Polski na tle państw Europy Środkowej w latach 2004–2018. Przedmiotem szczególnej analizy są:

- zmiany wartości, dynamiki oraz struktury przedmiotowej i geograficznej eksportu;
- rola zagranicznych filii korporacji międzynarodowych w tworzeniu potencjału eksportowego;
- znaczenie zagranicznej wartości dodanej do eksportu brutto.

Analizę statystyczną przeprowadzono w oparciu o dane publikowane przez Główny Urząd Statystyczny, UNCTAD, WTO, Eurostat oraz OECD. Zakresem czasowym objęto lata 2004–2018, jednak ze względu na ograniczoną dostępność danych statystycznych w niektórych obszarach analiza została czasowo zawężona.

## **1 Analiza statystyczna wymiany handlowej Polski na tle państw Europy Środkowej**

Początek transformacji społeczno-gospodarczej, który w państwach Europy Środkowej miał miejsce na przełomie lat 80. i 90. XX w., uruchomił również proces głębokich zmian strukturalnych w handlu zagranicznym. W pierwszej fazie reform, w latach 1989–1993, ze względu na głębokie załamanie gospodarcze oraz problemy z ustabilizowaniem cen i rosnącym bezrobociem, wartość i dynamika wymiany handlowej Polski rosła w średnim tempie zaledwie 1,3%, a Węgier spadła o –1,6%. Poprawa sytuacji w gospodarce światowej, ale również lepsza koniunktura na rynkach państw EŚW znalazły odzwierciedlenie we wzroście obrotów handlowych. Najszybciej w latach 1994–1999 rozwijał się eksport Węgier (18,9%), natomiast dynamika wzrostu eksportu Polski, Czech i Słowacji była zbliżona i mieściła się w granicach 11,2%–12,2% (por. tab. 1). Warto zauważyć, że pomimo istotnych różnic w potencjałach ekonomicznych występujących między Polską, Czechami i Węgrami w roku 2000 wartość ich eksportu była porównywalna (por. tab. 2).

**Tabela 1. Średnie tempo wzrostu eksportu towarów państw Europy Środkowej w latach 1989–2018 w %**

	1990–1993	1994–1999	2000–2003	2004–2007	2008–2009	2010–2014	2015–2018	1994–2018
Czechy	–	11,2	16,5	26,4	–1,6	9,6	4,1	12,0
Węgry	–1,6	18,9	14,7	22,1	–4,9	6,3	3,7	11,9
Polska	1,3	12,2	18,6	27,3	0,9	10,3	4,8	13,2
Słowacja	–	11,6	22,1	28,3	0,2	9,4	2,6	13,1

Źródło: WTO, <https://data.wto.org> [10.07.2019].

**Tabela 2. Wartość eksportu towarów państw Europy Środkowej w latach 1989–2018 w mln dolarów**

	1989	1993	2000	2004	2008	2012	2018
Czechy	–	14 465	29 094	68 986	146 799	157 041	202 197
Węgry	9 670	8 905	28 192	55 567	108 504	103 570	125 864
Polska	13 470	14 140	31 747	75 047	170 458	185 374	260 607
Słowacja	–	5 460	11 832	27 745	71 142	80 612	94 217

Źródło: WTO, <https://data.wto.org> [10.07.2019].

Po roku 2000 dynamika wartości eksportu towarów Polski wyraźnie wzrosła, a pozytywna tendencja utrzymała się aż do roku 2007. Co prawda w latach 2001–2002 ze względu na spowolnienie gospodarcze wywołane kryzysem firm nowej gospodarki dynamika eksportu spadła, ale przekraczała ona tempo wzrostu wymiany z drugiej połowy lat 90. XX w. W latach 2000–2003 średni wzrost wartości eksportu wynosił 18,6%. Jedynie w przypadku Słowacji uzyskana dynamika eksportu była wyższa (22,1%), natomiast eksport Czech i Węgier rozwijał się wolniej. Ponowne przyspieszenie eksportu nastąpiło w latach 2004–2007 i związane było zarówno z przystąpieniem Polski do Unii Europejskiej i ostatecznym zniesieniem barier handlowych, jak i utrzymującą się dobrą koniunkturą gospodarczą. Wysoki wzrost dynamiki eksportu dotyczył również pozostałych państw Europy Środkowej.

Kolejny etap w rozwoju handlu wyznacza początek kryzysu finansowo-gospodarczego lat 2008–2009. O ile w roku 2008 dynamika wzrostu eksportu była wysoka, a w Polsce i na Słowacji przekraczała 20%, o tyle w roku 2009 wszystkie bez wyjątku państwa Europy Środkowej doświadczyły głębokiego załamania wymiany. Wartość eksportu Polski spadła o 19,9%, Słowacji o 21,2%, Czech o 23,1%, a Węgier o 23,5%. Tak wysokie załamanie było skutkiem wzajemnego oddziaływania takich czynników, jak spadek popytu na rynkach Unii Europejskiej, trudno-

ści w realizacji płatności w związku z ograniczeniem dostępności do kredytów handlowych oraz wzrostem dochodowej elastyczności eksportu, która nastąpiła w wyniku rozwoju silnych powiązań produkcyjnych w ramach europejskich łańcuchów wartości dodanej, zwłaszcza w branży motoryzacyjnej i elektromechanicznej<sup>3</sup>.

Kryzys gospodarczy był jednak krótkotrwały i już w roku 2010 nastąpiło ożywienie gospodarcze, które znalazło odzwierciedlenie we wzroście dynamiki handlu zagranicznego. Tempo wzrostu handlu zagranicznego omawianej grupy państw w latach 2010–2014 było jednak ponad dwukrotnie niższe od wyników uzyskiwanych w latach 2004–2007. Jeszcze niższy wzrost wartości eksportu odnotowano po roku 2015. Złożyło się na to szereg czynników, wśród których największą rolę odegrały: spowolnienie gospodarcze po roku 2012, procesy deflacyjne, które wpłynęły na spadek wartości światowego handlu w ujęciu wartościowym oraz osłabienie powiązań produkcyjnych i związany z tym spadek dochodowej elastyczności eksportu<sup>4</sup>.

W okresie po przystąpieniu do Unii Europejskiej nastąpiły istotne zmiany w przedmiotowej strukturze eksportu Polski, Czech, Węgier i Słowacji (por. tab. 3). W Czechach i na Słowacji polegały one przede wszystkim na wysokim wzroście udziału maszyn i środków transportu przy równoczesnym spadku innych wyrobów przemysłowych. Znacznie większe przesunięcia między tymi grupami nastąpiły na Słowacji. Udział maszyn i środków transportu w eksporcie Słowacji wzrósł o 14,4 p.p., a innych wyrobów przemysłowych spadł o 9,3 p.p. Odmienny natomiast był charakter zmian zachodzących w Polsce i na Węgrzech. W Polsce spadły udziały paliw mineralnych (–2,9 p.p.), innych wyrobów przemysłowych (–2,6 p.p.) oraz maszyn i środków transportu (–1,5 p.p.), a wzrosły udziały żywności, napojów i tytoniu (o 4,5 p.p.) oraz chemikaliów (o 2,6 p.p.). Na Węgrzech

3 A. A. Levchenko, L. T. Lewis, L. L. Tesar, *The Collapse of International Trade During the 2008–2009 Crisis: In Search of the Smoking Gun*, „IMF Economic Review” 2010, vol. 58, no. 2; R. Bems, R. C. Johnson, K.-M. Yi, *The Great Trade Collapse*, „Annual Review of Economics” 2013, vol. 5, no. 1; I. Asmundson et al., *Trade Finance in the 2008–2009 Financial Crisis: Evidence from IMF and BAFT-IFSA Surveys of Banks*, [w:] J.-P. Chauffour, M. Malouche (eds), *Trade Finance During the Great Trade Collapse*, The World Bank, Washington, D.C. 2011.

4 IMF, *World Economic Outlook: Subdued Demand – Symptoms and Remedies*, Washington, D.C. 2016; C. Constantinescu, A. Matto, M. Ruta, *The Global Trade Slowdown: Cyclical or Structural?*, „IMF Working Paper” 2015, no. 15/06.

nastąpił największy wśród państw Europy Środkowej spadek udziału maszyn i środków transportu (−8,6 p.p.), na rzecz chemikaliów (wzrost o 4,7 p.p.) i paliw mineralnych (2,5 p.p.).

W roku 2018 we wszystkich analizowanych państwach najważniejszą grupą przedmiotową w eksporcie były maszyny i środki transportu. Stanowiły one 60,2% eksportu towarowego Słowacji, 58,0% eksportu Czech, 53,9% eksportu Węgier i 37,3% Polski. Drugą pod względem udziału grupą towarową były inne wyroby przemysłowe (łącznie uwzględnione sekcje SITC 6 i 8). Miała ona najwyższy udział w Polsce (35,8%).

**Tabela 3. Struktura przedmiotowa eksportu państw Europy Środkowej w latach 2004–2018**

	Czechy		Węgry		Polska		Słowacja	
	2004	2018	2004	2018	2004	2018	2004	2018
SITC 0+1: Żywność, napoje i tytoń	3,2	3,8	6,0	6,7	8,2	12,7	3,2	3,1
SITC 2+4: Surowce	2,7	2,3	2,2	2,3	2,7	2,4	3,0	2,0
SITC 3: Paliwa mineralne	2,8	2,0	1,9	4,4	5,5	2,6	6,5	3,8
SITC 5: Chemikalia	5,6	6,1	7,5	12,2	6,4	9,0	5,3	4,2
SITC 6+8: Inne wyroby przemysłowe	33,4	27,1	19,7	20,1	38,4	35,8	35,8	26,5
SITC 7: Maszyny i środki transportu	51,6	58,0	62,5	53,9	38,8	37,3	45,8	60,2
SITC 9: Produkty i transakcje wcześniej niewymienione	0,7	0,5	0,3	0,5	0,0	0,1	0,5	0,2

Źródło: Eurostat, <https://ec.europa.eu/eurostat> [10.07.2019].

Zmiany w geograficznej strukturze eksportu państw Europy Środkowej miały mniejszą skalę niż w strukturze przedmiotowej. Polegały one przede wszystkim na spadku udziału w eksporcie rynku Unii Europejskiej, który w znacznym stopniu był spowodowany utratą pozycji Niemiec. Wzrosło natomiast znaczenie Chin i Rosji, jednak ich udział pozostaje niski. W przypadku eksportu do Stanów Zjednoczonych jedynie w Polsce nastąpił niewielki wzrost udziału, natomiast w Czechach, na Węgrzech i Słowacji utrzymywała się wyraźna tendencja spadkowa.

W roku 2017 najwyższy udział Unii Europejskiej w eksporcie państw Europy Środkowej występował na Słowacji (85,3%) i w Czechach (83,7%). Nieznacznie niższy stopień koncentracji eksportu na rynku UE charakteryzował Polskę (79,0%) i Węgry (79,6%). Głównym kierunkiem eksportu wszystkich analizowanych gospodarek były Niem-

cy, do których trafiła 32,8% eksportu Czech, 27,3% eksportu Węgier, 27,2% eksportu Polski i 20,6 eksportu Słowacji.

**Tabela 4. Geograficzna struktura eksportu państw Europy Środkowej w latach 2004–2017 w %**

	Polska		Czechy		Węgry		Słowacja	
	2004	2017	2004	2017	2004	2017	2004	2017
UE-28	80,7	79,0	87,5	83,7	84,5	79,6	87,2	85,3
Niemcy	30,0	27,2	36,2	32,8	31,6	27,3	28,6	20,6
Chiny	0,8	1,0	0,4	1,3	0,7	2,3	0,3	1,6
Rosja	3,9	3,1	1,4	2,0	1,6	1,7	1,2	2,0
USA	2,4	2,8	2,3	2,1	3,0	2,8	4,7	2,8

Źródło: UNCTAD, *UNCTADStat*, <http://unctadstat.unctad.org/ReportFolders/reportFolders.aspx> [10.07.2019].

## 2. Znaczenie korporacji międzynarodowych w eksporcie państw Europy Środkowej

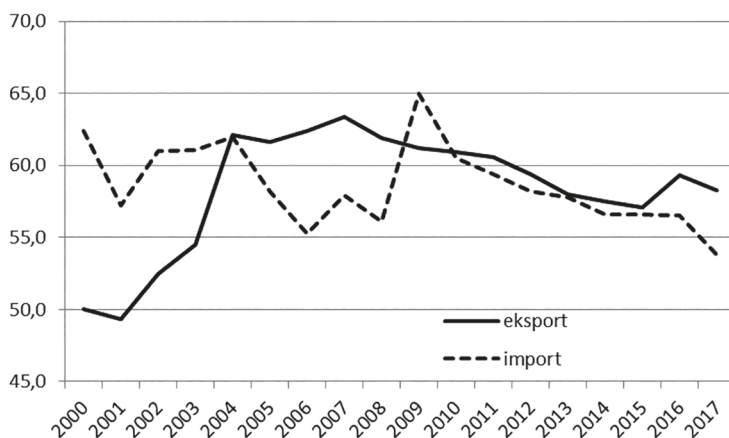
Od początku okresu transformacji gospodarczej w Polsce udział filii korporacji międzynarodowych w handlu zagranicznym Polski był bardzo wysoki i rósł aż do roku 2004. Po roku 2004 wzrostowa tendencja zatrzymała się, co jest szczególnie widoczne w eksporcie. W latach 2004–2017 udział firm z kapitałem zagranicznym wahał się w przedziale 57,1%–63,4% eksportu i 53,8%–65,0% importu (por. rys. 1). W roku 2017 udziały te wynosiły 58,3% w eksporcie i 53,8% w imporcie.

Opierając się na danych OECD, możemy porównać rolę zagranicznych filii korporacji międzynarodowych w eksporcie państw Europy Środkowej<sup>5</sup>. W roku 2011 najwyższy udział korporacje zagraniczne miały w eksporcie Słowacji (67,5%) i Węgier (62,0%). Po roku 2011 nastąpił ponadto wyraźny wzrost znaczenia zagranicznych podmiotów w tworzeniu potencjału eksportowego tych państw. Udział zagranicznych filii w eksporcie Węgier wzrósł do 80,9% w roku 2013 i 74,8% w odniesieniu do Słowacji. W przypadku Polski i Czech znaczenie firm z obcym kapitałem było zdecydowanie mniejsze, a ich udział w eks-

5 Dane OECD różnią się od zaprezentowanych wcześniej statystyk Głównego Urzędu Statystycznego ze względu na inną metodę pomiaru. Dane OECD wyróżniają trzy grupy podmiotów: krajowe, zagraniczne oraz nieokreślone, w której znajdują się zarówno firmy krajowe, jak również zagraniczne filie. W roku 2016 udział tej grupy w eksporcie Polski wynosił ponad 20%.



**Rysunek 1. Udział firm z kapitałem zagranicznym w handlu zagranicznym Polski w latach 2000–2017 w %**



Źródło: Ministerstwo Gospodarki, *Polska 2007 – Raport o stanie gospodarki*, Warszawa 2007, s. 190; Ministerstwo Gospodarki, *Polska 2012 – Raport o stanie gospodarki*, Warszawa 2012, s. 227; GUS, *Rocznik statystyczny handlu zagranicznego 2018*, s. 44; GUS, *Działalność gospodarcza podmiotów z kapitałem zagranicznym w 2012 r.*, Warszawa 2013; GUS, *Działalność gospodarcza podmiotów z kapitałem zagranicznym w 2013 r.*, Warszawa 2014; GUS, *Działalność gospodarcza podmiotów z kapitałem zagranicznym w 2014 r.*, Warszawa 2015; GUS, *Działalność gospodarcza podmiotów z kapitałem zagranicznym w 2015 r.*, Warszawa 2016; GUS, *Działalność gospodarcza podmiotów z kapitałem zagranicznym w 2016 r.*, Warszawa 2017; GUS, *Działalność gospodarcza podmiotów z kapitałem zagranicznym w 2017 r.*, Warszawa 2018.

porcie pozostawał relatywnie stabilny. W roku 2016 udział zagranicznych filii w eksporcie Czech wynosił 51,6%, a w eksporcie Polski 44,4%.

**Tabela 5. Udział firm zagranicznych w eksporcie państw Europy Środkowej w latach 2011–2016**

	2011	2012	2013	2014	2015	2016
Czechy	–	–	–	50,8	50,7	51,6
Węgry	62,0	66,6	80,9	–	–	–
Polska	48,4	45,7	45,9	43,0	44,3	44,4
Słowacja	67,5	72,6	–	74,8	–	–

Źródło: OECD, *Trade by Enterprise Characteristics*, <http://stats.oecd.org/> [10.07.2019].

Gdy jednak przeanalizujemy znaczenie firm z udziałem kapitału obcego w eksporcie poszczególnych grup towarowych, zobaczymy, że zależność polskiego handlu od korporacji zagranicznych jest znacznie wyższa, szczególnie w przypadku produktów średnich i wysokich technologii. Zgodnie z danymi OECD, w roku 2016 z przedsiębiorstw z udziałem kapitału zagranicznego pochodziło 94,9% eksportu wyrobów tytoniowych, 90,8% eksportu farmaceutyków, 90,4% samochodów osobowych i ciężarowych, 88,1% komputerów, urządzeń elektronicz-

nych i optycznych, 84,2% urządzeń elektrycznych, 74,7% wyrobów ze skóry, 72,8% tekstyliów oraz 70,0% innych środków transportu.

W Czechach, na Słowacji i Węgrzech udział zagranicznych filii w eksporcie był wyższy niż w Polsce. Szczególnie istotną rolę korporacje zagraniczne odgrywały w dwóch branżach: produkcji komputerów, urządzeń elektronicznych i optycznych oraz produkcji samochodów. W produkcji komputerów, sprzętu elektronicznego i optycznego udział zagranicznych filii w eksporcie Węgier wynosił 97,0%, Słowacji 97,0%, a Czech 91,1%. W eksporcie samochodów filie korporacji międzynarodowych miały 98,4% udziału na Słowacji, 97,8% w Czechach i 97,6% na Węgrzech.

**Tabela 6. Udział zagranicznych filii w eksporcie państw Europy Środkowej w %**

	Polska (2016)	Węgry (2013)	Czechy (2016)	Słowacja (2014)
Rolnictwo, łowiectwo i rybołówstwo	19,3	25,5	25,1	35,5
Wydobycie	1,2	45,2	87,8	b.d.
Przemysł przetwórczy	64,4	b.d.	82,5	b.d.
Żywność	44,2	56,0	57,1	67,7
Napoje	56,7	72,0	67,2	74,4
Wyroby tytoniowe	94,9	34,5	99,7	b.d.
Tekstylia	72,8	78,0	57,9	85,8
Dodatki do odzieży	28,5	56,2	60,6	53,9
Wyroby ze skóry	74,7	84,9	33,2	b.d.
Wyroby z drewna	36,0	61,3	71,5	56,5
Papier i produkty papiernicze	66,6	88,7	84,9	80,0
Książki i inne publikacje	54,8	61,2	52,0	18,5
Rafinacja ropy naftowej	2,9	97,4	0,0	b.d.
Chemikalia	41,4	34,1	65,0	84,8
Farmaceutyki	90,8	97,9	84,2	b.d.
Guma i plastik	61,7	87,2	72,2	90,2
Wyroby z minerałów niemetalicznych	74,2	74,2	75,2	72,6
Produkcja podstawowych metali	54,2	85,8	74,4	86,9
Wyroby metalowe	57,8	69,8	67,3	77,4
Komputery, urządzenia elektroniczne i optyczne	88,1	97,0	91,1	97,0
Sprzęt elektryczny	84,2	90,4	86,6	78,0
Maszyny i urządzenia niewymienione z osobna	63,3	62,2	71,0	87,9
Samochody osobowe i ciężarowe	90,4	97,6	97,8	98,4

	Polska (2016)	Węgry (2013)	Czechy (2016)	Słowacja (2014)
Inne środki transportu	70,0	89,0	51,5	3,0
Meble	36,2	77,3	39,6	62,7
Inne wyroby przemysłowe	59,6	79,5	75,7	74,8

Źródło: obliczenia własne na podstawie danych OECD, *Trade by Enterprise Characteristics*, <http://stats.oecd.org/> [10.07.2019].

Jedną z najważniejszych zmian z punktu widzenia konkurencyjności polskiego eksportu jest poprawa stopnia jego zaawansowania technologicznego. Do momentu przystąpienia Polski do Unii Europejskiej była ona związana przede wszystkim z działalnością firm z udziałem kapitału zagranicznego i napływającymi zagranicznymi inwestycjami bezpośrednimi. Jak podają eksperci Polskiego Instytutu Ekonomicznego, udział podmiotów z kapitałem zagranicznym w przyroście eksportu wyrobów zaawansowanych technologicznie w latach 1996–2004 wynosił 84,8%. Po roku 2004 znaczenie podmiotów z kapitałem zagranicznym w poprawie struktury polskiego eksportu zaczęło spadać. W latach 2005–2009 ich udział w przyroście eksportu wyrobów zaawansowanych technologicznie spadł do 59,7%, a w latach 2010–2017 do 36,0%<sup>6</sup>.

### 3. Wpływ międzynarodowej fragmentaryzacji procesów produkcji na eksport

Jednym z najczęściej wykorzystywanych wskaźników do oceny stopnia fragmentaryzacji produkcji jest udział zagranicznej wartości dodanej (FVA) w eksporcie brutto. Stanowią ją pochodzące z innych państw podzespoły i dobra pośrednie, które następnie w procesie produkcji łączone są z krajową wartością dodaną i eksportowane. Statystyki pokazujące udział zagranicznej wartości dodanej możemy oszacować na podstawie międzynarodowych tablic przepływów międzygałęziowych. Istnieje kilka projektów gromadzących odpowiednie dane, wśród których najbardziej kompleksowe statystyki zawierają bazy WTO-OECD, WIOD i UNCTAD-EORA.

Bazując na danych OECD, możemy wskazać pewne tendencje w kształtowaniu się udziału zagranicznej wartości dodanej w ekspor-

6 PIE, „Tygodnik Gospodarczy PIE” 2019, 27 marca, s. 5–6.

cie brutto. Przede wszystkim należy wyodrębnić dwie grupy państw. Do pierwszej możemy zaliczyć Węgry i Słowację, w których udział zagranicznej wartości dodanej przekraczał 40%. Drugą tworzą Polska i Czechy z wyraźnie niższym udziałem składnika zagranicznego w eksporcie. Oceniając zmiany udziału zagranicznej wartości dodanej, możemy wskazać pewne tendencje. W latach 2005–2006 udział zagranicznej wartości dodanej w eksporcie brutto rósł we wszystkich państwach. Od roku 2007 nastąpiła pewna dywergencja w kierunkach zmian FVA. W Polsce wzrost udziału zagranicznej wartości dodanej trwał do roku 2008, ale tempo wzrostu było niskie. W Czechach udział zagranicznej wartości dodanej rósł do roku 2007, a od roku 2008 rozpoczął się okres osłabienia powiązań produkcyjnych. W przypadku Słowacji w latach 2007–2009 wyraźna była silna tendencja spadkowa udziału zagranicznej wartości dodanej. Natomiast udział FVA w eksporcie Węgier w latach 2007–2009 podlegał wahaniom.

Ponowny wzrost udziału zagranicznej wartości dodanej nastąpił po roku 2010. W Polsce, na Słowacji i Węgrzech wzrostowa tendencja utrzymała się do roku 2011, a w Czechach do roku 2014 (z wyjątkiem niewielkiego spadku w roku 2013). W kolejnych latach możemy mówić o osłabieniu powiązań produkcyjnych, które jest jednym z czynników spowolnienia handlu zagranicznego państwa Europy Środkowej opisanego wcześniej.

**Tabela 7. Udział zagranicznej wartości dodanej w eksporcie brutto państw Europy Środkowej w latach 2005–2016 w %**

	2005	2006	2007	2008	2009	2010	2011	2012	2013	2014	2015	2016
Czechy	34,4	35,6	36,3	35,5	33,3	37,2	38,7	39,3	38,9	39,7	39,3	37,7
Węgry	44,0	46,2	45,9	46,7	43,5	47,5	47,8	47,0	46,1	46,0	43,1	44,1
Polska	24,7	27,2	27,7	27,8	24,4	26,9	28,4	27,3	27,3	27,5	26,6	26,9
Słowacja	43,0	46,5	46,1	45,1	41,9	43,9	46,7	46,6	46,8	45,9	44,8	44,5

Źródło: OECD, *Trade in Value Added*, <http://stats.oecd.org/> [10.07.2019].

Fragmentaryzacja produkcji wywiera istotny wpływ na geograficzną i przedmiotową strukturę wymiany oraz na osiąganą przewagę komparatywną w handlu. Opierając się na danych OECD, możemy wskazać główne źródła pochodzenia zagranicznej wartości dodanej do eksportu brutto krajów Europy Środkowej. Znakomita większość FVA pochodzi z innych państw Unii Europejskiej (od 55,6% w Polsce do 65,2% na Węgrzech), a zwłaszcza z najwyższej rozwiniętych gospo-

darek strefy euro (SE-12). W przypadku Unii Europejskiej najsilniejsze powiązania produkcyjne zostały stworzone wokół Niemiec, z których pochodzi największa część zagranicznej wartości dodanej do eksportu brutto większości państw członkowskich<sup>7</sup>. Podobna zależność występuje w przypadku Europy Środkowej. W roku 2015 pochodzące z Niemiec podzespoły i dobra pośrednie stanowiły 9,9% eksportu Węgier, 9,4% eksportu Czech, 7,6% eksportu Słowacji i 5,1% eksportu Polski. Ponadto w latach 2005–2015 nastąpił wzrost znaczenia Niemiec, jako źródła FVA w przypadku Węgier, Polski i Czech. Istotnymi źródłami zagranicznej wartości dodanej wśród państw Unii Europejskiej dla gospodarek Europy Środkowej są również Francja, Włochy i Austria.

Wśród państw spoza Unii Europejskiej najważniejszym partnerem produkcyjnym są obecnie Chiny. W roku 2015 podzespoły z Chin stanowiły 3,8% eksportu Słowacji, 3,5% eksportu Czech, 2,9% eksportu Węgier i 2,6% eksportu Polski. Warto również zauważyć szybki i wysoki wzrost znaczenia Chin jako źródła FVA we wszystkich analizowanych gospodarkach. Relatywnie wysoki udział mają również dobra pośrednie pochodzące z Rosji, zwłaszcza w przypadku Słowacji. Jednak w przypadku wartości dodanej pochodzącej z Rosji wyraźna jest silna tendencja spadkowa. Mniejsze znaczenie mają natomiast powiązania produkcyjne z korporacjami ze Stanów Zjednoczonych. Również zagraniczna wartość dodana pochodząca z innych wysoko rozwiniętych gospodarek, jak Japonia, Korea Południowa, Kanada, Australia, ma niewielki udział w eksporcie państw Europy Środkowej.

Ciekawym zjawiskiem występującym w wymianie handlowej państw Europy Środkowej jest wzrost udziału zagranicznej wartości dodanej w eksporcie pochodzącej z innych krajów regionu. W największym stopniu wzrost regionalnych powiązań produkcyjnych możemy obserwować w przypadku Węgier, a na mniejszą skalę również Polski, Czech i Słowacji.

7 R. Baldwin, *Global Supply Chains: Why They Emerged, Why They Matter, and Why They Are Going*, [w:] D. Elms, P. Low (eds), *Global Value Chains in a Changing World*, WTO, Geneva 2013.

**Tabela 8. Pochodzenie zagranicznej wartości dodanej w eksporcie brutto w roku 2005 (dane w nawiasach) i 2015 w % całkowitego eksportu**

	Węgry	Polska	Czechy	Słowacja
Łącznie	43,1 (44,0)	26,6 (24,7)	39,3 (34,4)	44,8 (43,0)
UE-28	28,1 (25,9)	14,8 (13,9)	24,2 (22,0)	25,5 (25,0)
SE-12	19,7 (19,5)	10,9 (10,3)	16,9 (16,1)	15,4 (16,0)
Niemcy	9,9 (8,8)	5,1 (4,8)	9,4 (8,4)	7,6 (8,0)
Austria	2,1 (2,3)	0,6 (0,5)	1,2 (1,4)	1,3 (1,5)
Francja	2,0 (2,6)	1,3 (1,5)	1,7 (1,8)	2,0 (1,9)
Włochy	2,0 (2,2)	1,3 (1,4)	1,6 (1,6)	1,8 (2,1)
USA	2,2 (2,1)	1,3 (0,9)	1,6 (1,6)	1,4 (1,2)
Chiny	2,9 (2,6)	2,6 (0,7)	3,5 (1,2)	3,8 (1,1)
Rosja	2,5 (3,1)	2,2 (3,1)	2,4 (3,2)	3,6 (5,4)
Węgry	–	0,3 (0,3)	0,6 (0,6)	1,4 (1,2)
Polska	2,0 (1,2)	–	2,6 (1,5)	2,3 (1,6)
Czechy	1,4 (1,0)	0,8 (0,7)	–	3,7 (4,0)
Słowacja	1,3 (0,6)	0,4 (0,4)	1,5 (1,3)	–

Źródło: OECD, *Trade in Value Added*, <http://stats.oecd.org/> [10.07.2019].

## Zakończenie

Przeprowadzona analiza wpływu działalności korporacji międzynarodowych na zmiany strukturalne eksportu towarowego Polski po roku 2004 pozwala na sformułowanie kilku wniosków. Po pierwsze, wpływ korporacji międzynarodowych na handel możemy rozpatrywać, analizując zarówno udział w eksporcie zagranicznych filii, jak również powiązania produkcyjne i tworzone globalne łańcuchy wartości dodanej. W drugim przypadku mówimy o zjawisku międzynarodowej fragmentaryzacji procesów produkcji, która przejawia się we wzroście udziału zagranicznych komponentów (wartości dodanej) w eksporcie brutto.

Po drugie, zachodzące zmiany strukturalne w eksporcie towarowym Polski w latach 2004–2018 polegały przede wszystkim na wzroście udziału żywności, napojów i tytoniu oraz produktów chemicznych przy równoczesnym spadku udziału paliw mineralnych, maszyn i środków transportu oraz innych wyrobów przemysłowych. Zmiany w strukturze geograficznej polegały głównie na spadku koncentracji na rynku Unii Europejskiej i utracie udziału Niemiec.

Po trzecie, zgodnie z danymi GUS, udział firm z kapitałem zagranicznym w eksporcie Polski w całym analizowanym okresie przekraczał 55%. Niemniej jednak był on najniższy w grupie państw Europy Środkowej. Największe znaczenie zagraniczne filie mają w eksporcie Węgier i Słowacji. Korporacje międzynarodowe mają natomiast kluczowe znaczenie w rozwoju eksportu Polski w takich dziedzinach, jak samochody osobowe i ciężarowe, farmaceutyki, wyroby tytoniowe, komputery, urządzenia elektroniczne i optyczne. We wszystkich wymienionych grupach udział filii korporacji zagranicznych w eksporcie przekracza 85%.

Po czwarte, Europa Środkowa jest obszarem, na którym proces międzynarodowej fragmentaryzacji produkcji należy do najbardziej rozwiniętych. Dzieje się tak za sprawą silnych powiązań produkcyjnych stworzonych przez korporacje z Europy Zachodniej, a zwłaszcza z Niemiec, Francji i Włoch. To właśnie z tych państw pochodzi większość zagranicznej wartości dodanej do eksportu brutto Polski, Czech, Węgier i Słowacji.

## Bibliografia

- Asmundson I., Dorsey T., Khachatryan A., Niculcea I., Saito M., *Trade Finance in the 2008–2009 Financial Crisis: Evidence from IMF and BAFT-IFSA Surveys of Banks*, [w:] J.-P. Chauffour, M. Malouche (eds), *Trade Finance During the Great Trade Collapse*, The World Bank, Washington, D.C. 2011.
- Baldwin R., *Global Supply Chains: Why They Emerged, Why They Matter, and Why They Are Going*, [w:] D. Elms, P. Low (eds), *Global Value Chains in a Changing World*, WTO, Geneva 2013.
- Bems R., Johnson R. C., Yi K.-M., *The Great Trade Collapse*, „Annual Review of Economics” 2013, vol. 5, no. 1.
- Constantinescu C., Matto A., Ruta M., *The Global Trade Slowdown: Cyclical or Structural?*, „IMF Working Paper” 2015, no. 15/06.
- Eurostat, <https://ec.europa.eu/eurostat> [10.07.2019].

- GUS, *Działalność gospodarcza podmiotów z kapitałem zagranicznym w 2012 r.*, Warszawa 2013.
- GUS, *Działalność gospodarcza podmiotów z kapitałem zagranicznym w 2013 r.*, Warszawa 2014.
- GUS, *Działalność gospodarcza podmiotów z kapitałem zagranicznym w 2014 r.*, Warszawa 2015.
- GUS, *Działalność gospodarcza podmiotów z kapitałem zagranicznym w 2015 r.*, Warszawa 2016.
- GUS, *Działalność gospodarcza podmiotów z kapitałem zagranicznym w 2016 r.*, Warszawa 2017.
- GUS, *Działalność gospodarcza podmiotów z kapitałem zagranicznym w 2017 r.*, Warszawa 2018.
- GUS, *Rocznik statystyczny handlu zagranicznego 2018.*
- Helpman E., *A Simple Theory of International Trade with Multinational Corporations*, „*Journal of Political Economy*” 1984, vol. 92, no. 3.
- IME, *World Economic Outlook: Subdued Demand - Symptoms and Remedies*, Washington, D.C. 2016.
- Levchenko A. A., Lewis L. T., Tesar L. L., *The Collapse of International Trade During the 2008–2009 Crisis: In Search of the Smoking Gun*, „*IMF Economic Review*” 2010, vol. 58, no. 2.
- Markusen J. R., Venables A. J., Konan D. E., Zhang K. H., *A Unified Treatment of Horizontal Direct Investment, Vertical Direct Investment, and the Pattern of Trade in Goods and Services*, „*NBER Working Paper*” 1996, no. 5696.
- Ministerstwo Gospodarki, *Polska 2007 – Raport o stanie gospodarki*, Warszawa 2007.
- Ministerstwo Gospodarki, *Polska 2012 – Raport o stanie gospodarki*, Warszawa 2012.
- OECD, *Trade by Enterprise Characteristics*, <http://stats.oecd.org/> [10.07.2019].
- OECD, *Trade in Value Added*, <http://stats.oecd.org/> [10.07.2019].
- PIE, „*Tygodnik Gospodarczy PIE*” 2019, 27 marca.
- UNCTAD, *UNCTADStat*, <http://unctadstat.unctad.org/ReportFolders/reportFolders.aspx> [10.07.2019].
- WTO, <https://data.wto.org> [10.07.2019].